

TeamSpeakin asennus ja käyttö (opiskelijan ohje)

1. Varmista, että käytät Windowsia pääkäyttäjä/ylläpitotunnuksella. Avaa selain ja siirry TeamSpeakin lataussivulle

(<http://www.goteamspeak.com/index.php?page=downloads>)

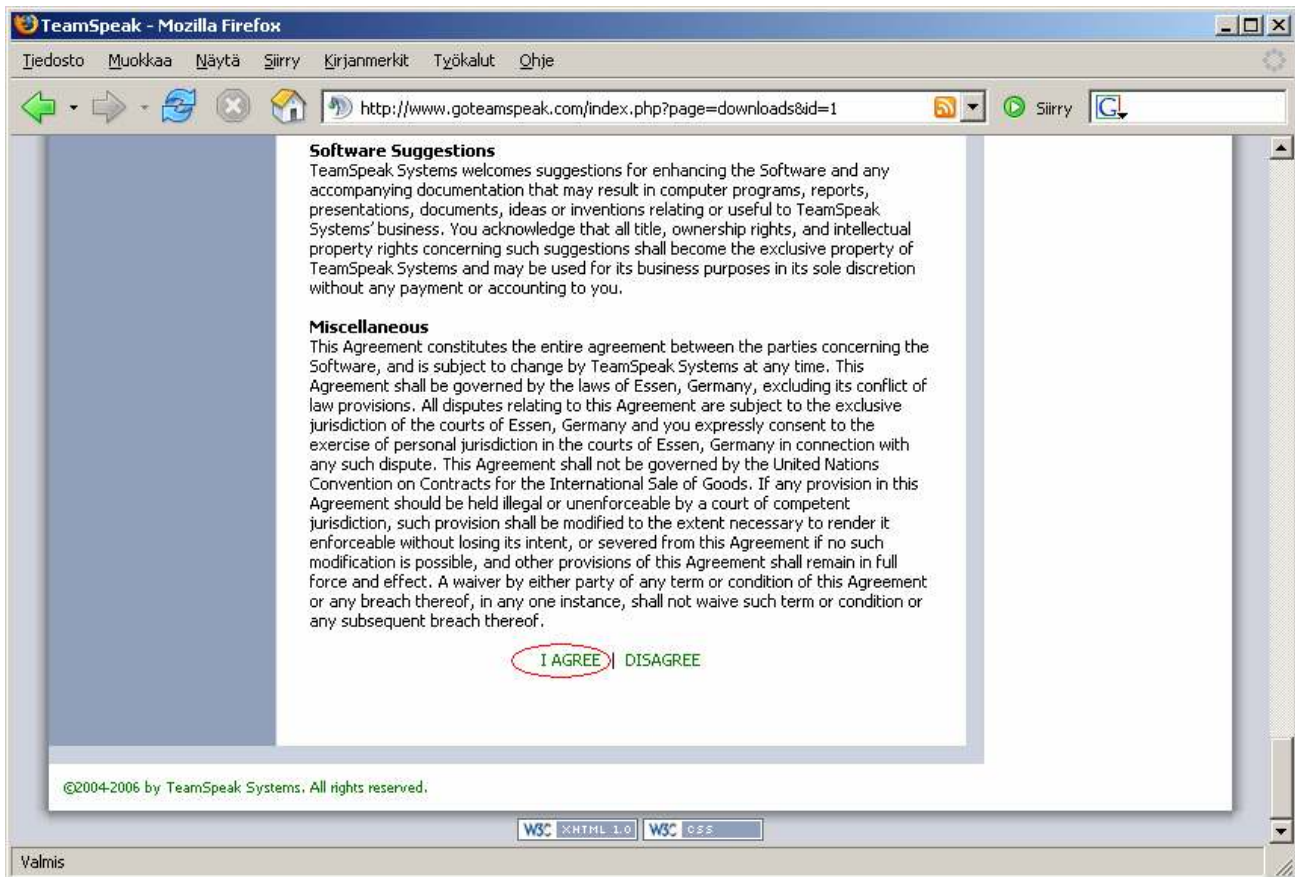
2. Klikkaa ylimmästä TeamSpeak 2 Client -kohdasta *Site 1* tai *Site 2*.

The screenshot shows the TeamSpeak website's Downloads page. The page is viewed in Mozilla Firefox. The main content area is titled 'Downloads' and contains a table of download links. The table is organized into two sections: 'Windows' and 'Linux'. Each section has a header row with 'Name', 'Version', and 'Size' columns. The 'Windows' section lists several download options, including 'TeamSpeak 2 Client (RC2)', 'TeamSpeak 2 Client (RC2) binary', 'TeamSpeak 2 Server (RC2)', 'TeamSpeak 2 Server (RC2) binary', and 'TeamSpeak 2 Server (RC2) Service binary'. The 'Linux' section lists 'TeamSpeak 2 Client (RC2)'. Each entry includes a SHA1 and MD5 hash. The 'TeamSpeak 2 Client (RC2)' entry for Windows is highlighted with a red circle around the 'Site 1 | Site 2' links. The page also features a navigation menu on the left, a search bar at the top right, and several sidebars including 'Quick Start', 'Global Partners', 'Site Hosted by', and 'Advertisement'.

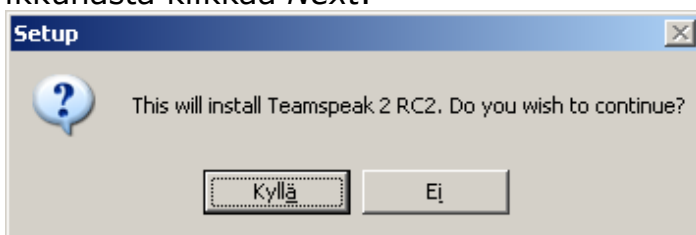
Windows		
Name	Version	Size
TeamSpeak 2 Client (RC2) SHA1: 666c23e4b7275d109475f03821790b9268f94ae0 MD5: 3c9d1bf8df3e257e536f0b87fbc00a	2.0.32.60	5.59 MB
TeamSpeak 2 Client (RC2) binary SHA1: 6c7ebf7b90a2893300dd5dedb8d89c8dd5a66151 MD5: 9f887780d1f855acd29d950cbad5e2ea	2.0.33.5 BETA	0.52 MB
TeamSpeak 2 Server (RC2) SHA1: bc0016ca858f423e2e6a2db781deb79a34747006 MD5: 95d57aca45a614bf077eb188b58a0b92	2.0.20.1	1.48 MB
TeamSpeak 2 Server (RC2) binary SHA1: 431627ec0dd23577195602e8071b7e92304f5813 MD5: 633f5b74bb0212384d786f022baffdee	2.0.22.3 BETA	0.42 MB
TeamSpeak 2 Server (RC2) Service binary SHA1: d391f81719961a7003ce66869df2a6b19ec54d91 MD5: 3e321b2919b4890a6814425fdd22c77d	2.0.20.1 BETA	1.12 MB

Linux		
Name	Version	Size
TeamSpeak 2 Client (RC2) SHA1: d54c9c19a2e70cee11f9a04a3523c71da802ee8d MD5: e93d17a25e07b1cbe400e4eb028ca8f8	2.0.32.60	7.18 MB

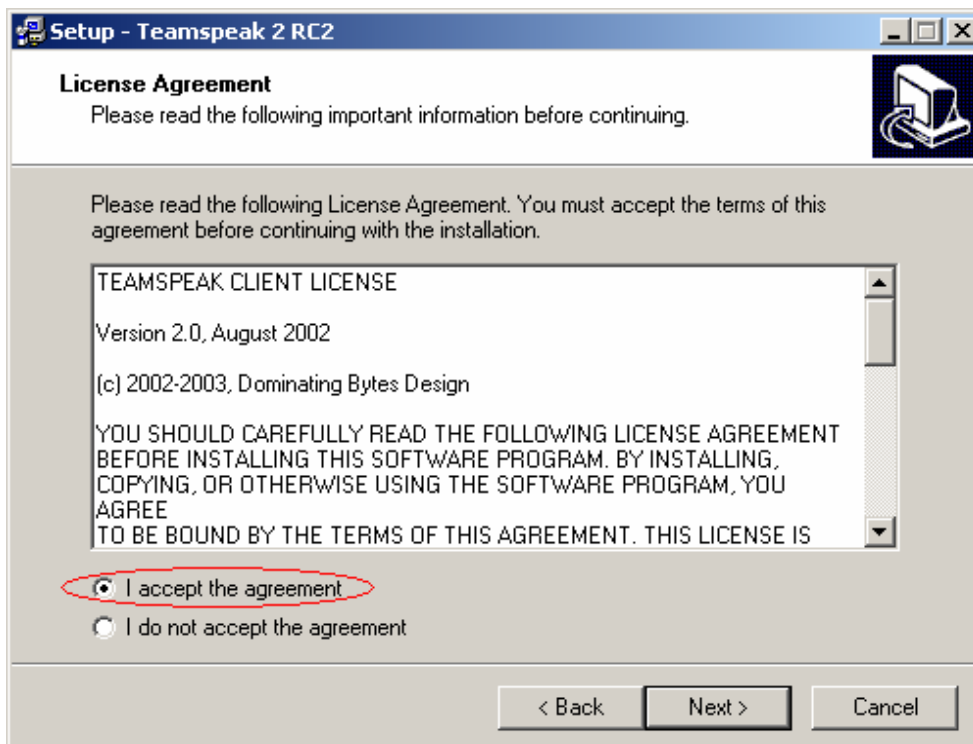
3. Hyväksy käyttöehtosopimus klikkaamalla "I Agree" sivun alalaidasta. Asennusohjelman lataus alkaa, tallenna se Windowsin työpöydälle.



4. Käynnistä asennusohjelma työpöydältä. Klikkaa *Kyllä*. Sen jälkeen avautuvasta ikkunasta klikkaa *Next*.

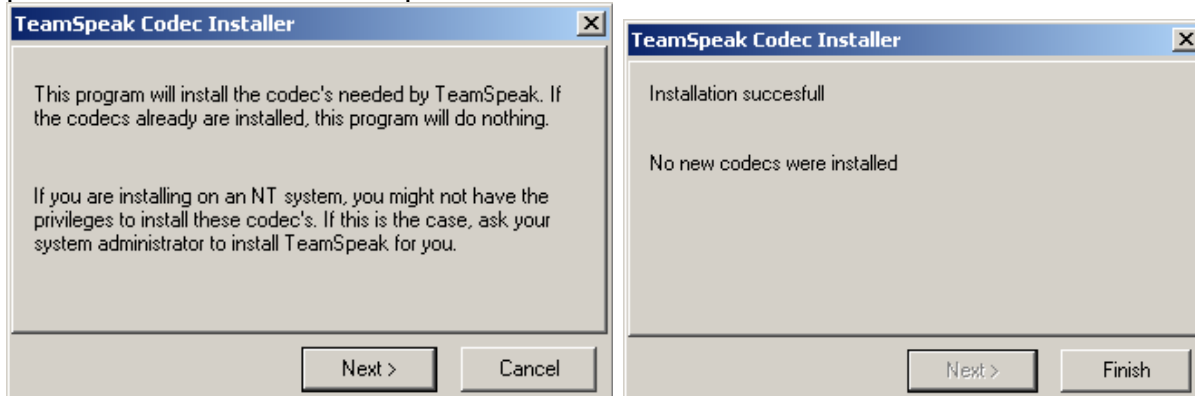


5. Hyväksy käyttöehtosopimus ja klikkaa *Next*.



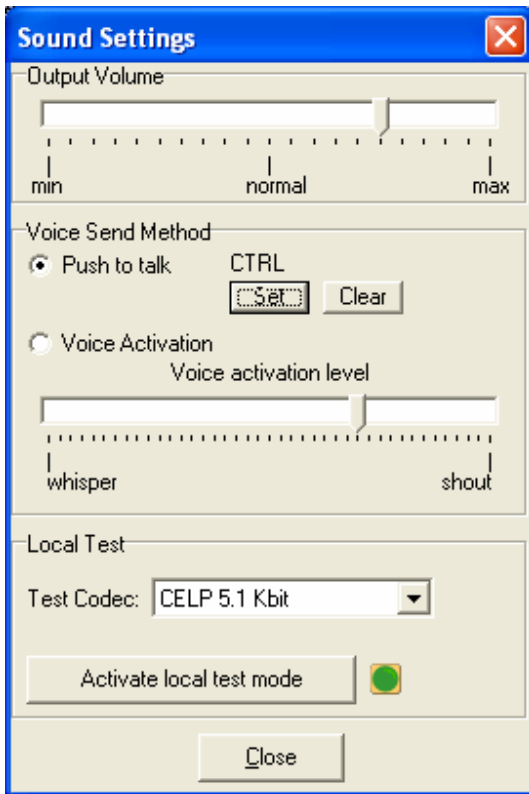
6. Klikkaa seuraavissa kolmessa ikkunassa *Next*. Sen jälkeen klikkaa *Install*. TeamSpeak asentuu tietokoneeseen.

7. Klikkaa TeamSpeak Codec Installer -ikkunassa *Next*-painiketta kunnes *Cancel*-painike korvautuu *Finish*-painikkeella. Klikkaa sitten sitä.



8. Klikkaa vielä *Next* ja *Finish*. TeamSpeak käynnistyy.

9. Valitse *Settings*-valikosta *Sound Input/Output Settings*. Klikkaa *Push to talk*. Sen jälkeen klikkaa *Set*. Avautuu *Press a key* -ikkuna. Paina näppäimistön numeronäppäimistön näppäintä Ctrl. Sulje ikkuna *Close*-painikkeesta.



10. Valitse *Connection*-valikosta *Connect*. Klikkaa avautuvassa ikkunassa olevaa *Servers* -tekstiä hiiren oikealla näppäimellä ja valitse avautuvasta valikosta *Add Server*. Tee asetukset kuvan mukaisesti.

- Huom. palvelimen osoitteeksi "*Server Address:*" kohtaan:

lyseo.edu.ouka.fi:3240
(Huomioi, että numeron edessä on :)

Connect To Server [Window Title Bar]

Local Addressbook | Web Server List

Servers
└─ Lyseo

Label:
Lyseo

Server Address:
lyseo.edu.ouka.fi:3240

Nickname:
DMA_NIMI

Allow server to assign a nickname

Anonymous Registered

Server Password:
[Empty Password Field]

Auto-Reconnect
----- Optional -----

Default Channel
[Empty Text Field]

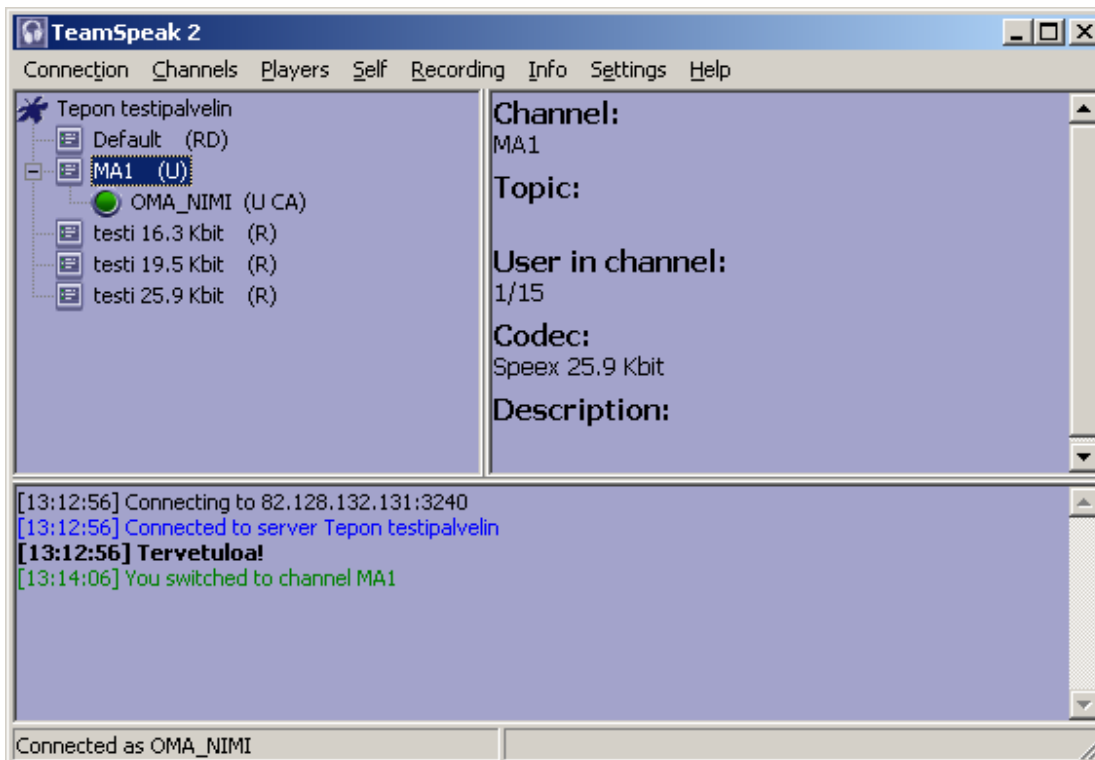
Default Subchannel
[Empty Text Field]

Channel Password:
[Empty Password Field]

[Connect] [Cancel]

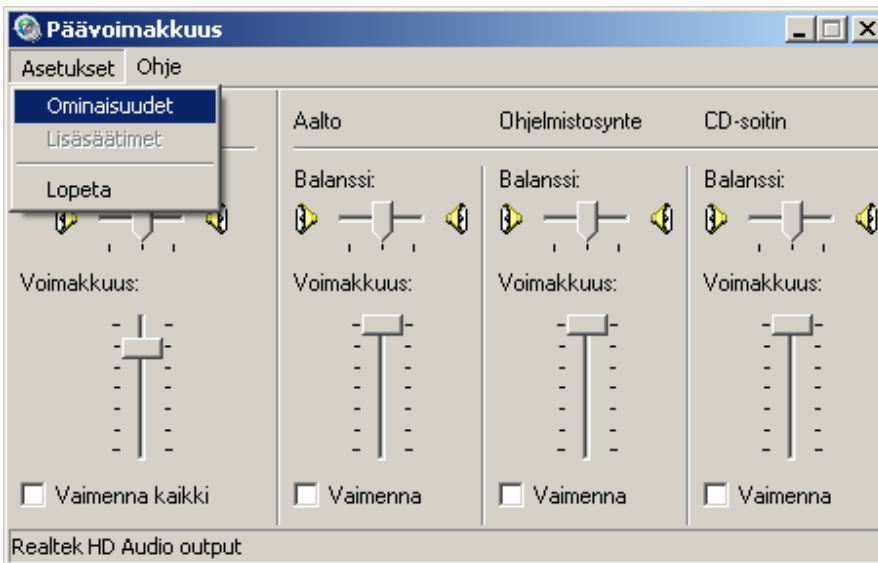
Opiskelijat

1. Liity oman kurssisi kanavalle tuplaklikkaamalla kanavan nimeä (esim. MA1).

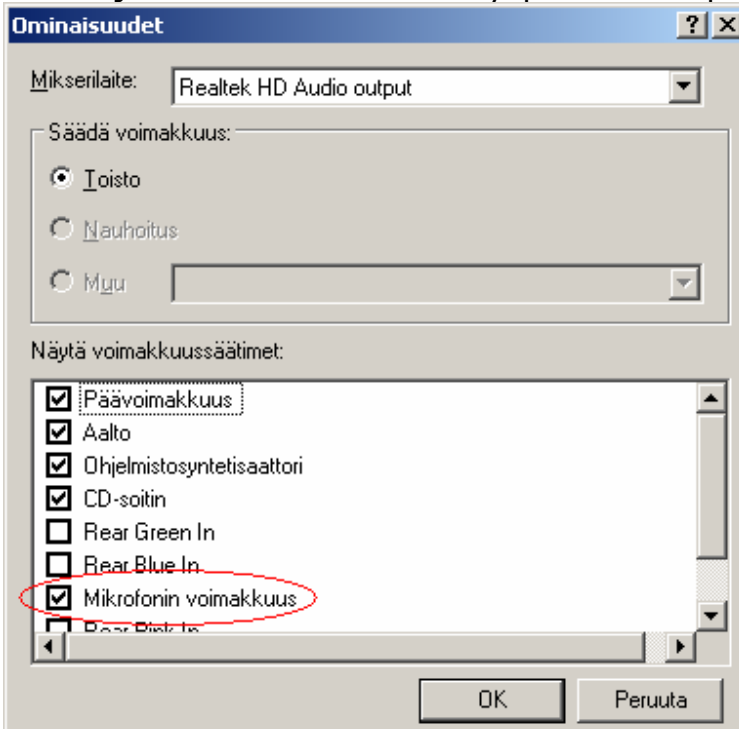


Windowsin ääniasetukset

1. Ruudun oikeassa alakulmassa kellon vieressä on pieni kaiuttimen kuva (🔊). Kaksoisklikkaa sitä. (Jos kaiutinkuvaketta ei näy, klikkaa kellon vasemmalla puolella olevaa vasemmalle osoittavaa nuolta.)
2. Ruutuun avautuu äänenvoimakkuussäätöikkuna. Ikkunan ulkoasu ja säätimien määrä voi vaihdella jonkin verran konekohtaisesti.
3. Klikkaa *Asetukset* -valikosta *Ominaisuudet*.



4. Klikkaa asetus *Mikrofonin voimakkuus* päälle, jos se ei vielä ole. (Ks. kuva. Saatat joutua kelaamaan vierityspalkkia alaspäin.) Klikkaa sitten OK.



5. Tarkista, ettei mikään Vaimenna -valitsimista ole ruksittu päälle.

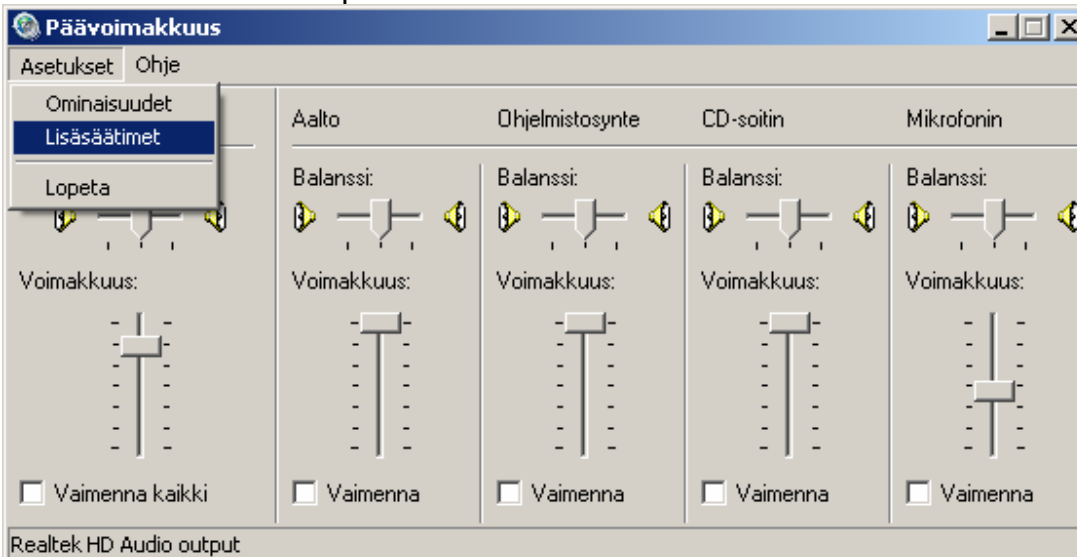
6. Tarkista, että äänenvoimakkuussäätimet ovat kohdallaan. Äänenvoimakkuus on suurimmillaan säätimien yläasennossa ja pienimmillään ala-asennossa.

7. Sulje lopuksi ikkuna.

Jos mikrofonin kanssa on ongelmia:

1. Avaa äänenvoimakkuusikkuna (ks. kohta 1 edellisellä sivulla).

2. Jos mikrofonin äänenvoimakkuussäätimen alla on *Lisäasetukset* –painike, siirry kohtaan 3. Muussa tapauksessa klikkaa *Asetukset* –valikosta *Lisäsäätimet*.



Jos tämänkään jälkeen *Lisäasetukset* –painiketta ei näy, vika on jossain muualla kuin mikrofonin lisäasetuksissa.

3. Klikkaa *Lisäasetukset* –painiketta.

4. Kytke Mikrofonin tehon lisäys / *Mic boost* –ruksi pois päältä. Paina OK. Sulje lopuksi ääniasetusikkuna.

