

Illustrator-grafiikan ja Photoshop-kuvien yhdistäminen



Piirto-ohjelmalla luotu grafiikka on helppo lisätä Adobe® Photoshop® -tiedostoon. Tämä on tehokas tapa katsoa, miltä viivapiirros näyttää valokuvassa tai kokeilla Photoshopin tehosteita vektoripiirroksiin. Tuloksena saatuja kuvia voidaan käyttää myös muissa grafiikkaohjelmissa.

Tässä harjoituksessa tehdään seuraavat asiat:

- Verrataan bittikartta- ja vektorigrafiikkaa.
- Sijoitetaan Adobe Illustrator® -piirros Adobe Photoshop -tiedostoon.
- Skaalataan sijoitettua grafiikkaa.
- Vääristetään grafiikkaa vastaamaan valokuvan perspektiiviä.
- Käytetään grafiikkaan erilaisia sekoitustiloja.
- Käytetään Kirjoita läpinäkyvä kuva -velhoa valmistelevaan Photoshop-kuva käytettäväksi Illustrator-tiedostossa.

Kuvien yhdistäminen

Photoshop-kuvia voidaan yhdistää muiden grafiikkasovellusten kuvien kanssa monilla tavoilla, jolloin saadaan laaja luovien tulosten kirjo. Kuvien jakaminen eri sovellusten välillä mahdollistaa viivapiirrosten yhdistämisen jatkuvasävyisiin maalauksiin ja valokuviin. Lisäksi se mahdollistaa myös siirtymisen kahden erityyppisen tietokonegrafiikan, bittikarttakuvien ja vektorigrafiikan, välillä.

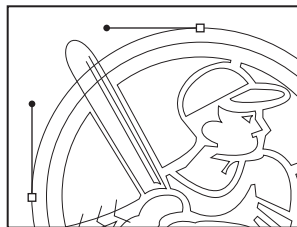
Bittikartta- vastaan vektorikuva

Adobe Photoshop käyttää *bittikarttakuvia* eli rasterikuvia, jotka perustuvat pikseliruudukkoon. Bittikarttakuvien kanssa työskennellessä muokataan pikseliryhmiä eikä objekteja tai muotoja. Koska bittikarttagrafiikalla voidaan esittää hienoja sävyjen ja värien vaihteluita, ne sopivat jatkuvasävyisille kuville kuten valokuville tai piirto-ohjelmissa luoduille maalauksille. Bittikarttakuvien haitta on se, että ne menettävät tarkkuuttaan ja näyttävät rosoisilta, kun niiden kokoa suurennetaan.

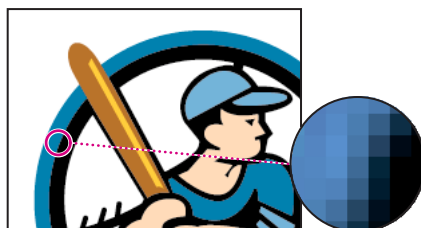
Vektorigrafiikka, eli piirtografiikka, koostuu muodoista, jotka perustuvat matemaattisiin lausekeisiin ja jotka luodaan piirto-sovelluksissa. Tämä grafiikka koostuu selkeistä, pehmeistä viivoista, jotka säilyttävät tasaisuutensa skaalattaessa. Ne sopivat piirroksiin, tekstiin ja grafiikkaan, esim. logoihin, joita voidaan skaalata eri kokoisiksi.



Logo piirretty vektorikuvana



Logo rasteroitu bittikarttakuvaksi



Kun päätetään, käytetäänkö Photoshopia vai vektorigrafiikkaohjelmaa kuten Illustratoria kuvien luomiseen ja yhdistämiseen, on harkittava sekä kuvan elementtejä että sitä, miten kuvaa tullaan käyttämään. Yleensä Photoshopia käytetään kuviin, joissa on pehmeitä maalattuja tai valokuvattuja linjoja, sekä tehosteiden lisäämiseen viivapiirroksiin. Illustratoria käytetään, kun halutaan luoda puhdaslinjainen piirros tai teksti, joka näyttää hyvältä kaikilla suurennuksilla. Useimmiten Illustratoria kannattaa käyttää myös suunnitelman sommitteluun, koska Illustrator on joustavampi, kun työskennellään tekstin kanssa tai valitaan uudelleen, siirretään ja muutetaan kuvia.

Projektin kuvaus

Tässä harjoituksessa kuvataan, miten yhdistetään vektoripiirroksia ja bittikarttakuvia ja työskennellään sovellusten välillä, ja esitetään vaiheittain yhdistelmäkuvan luominen. Tässä harjoituksessa lisätään Adobe Illustratorissa luotu logo Adobe Photoshopin valokuvaan ja säädetään logoa niin, että se sulautuu valokuvaan. Sen jälkeen tuloksena saatu kuva tallennetaan siten, että se voidaan siirtää takaisin Illustratoriin painetun mainoksen lopullista sommittelua varten.



Illustratorissa piirretty logo



Logo lisätty kuvaan
Photoshopissa



Lopullinen asemointi
Illustratorissa

Aloittaminen

Poista ennen tämän harjoituksen aloittamista Adobe Photoshop Preferences-tiedosto ohjelman oletusarvojen palauttamiseksi. Preferences-tiedosto poistetaan Windows®-ympäristössä sulkemalla Photoshop ja poistamalla sitten Photoshop 5 -kansion Adobe Photoshop Settings -kansioista tiedosto Adobe Photoshop 5 Prefs. Preferences-tiedosto poistetaan Mac® OS ympäristössä sulkemalla Photoshop, etsimällä Adobe Photoshop 5 Prefs -tiedosto Adobe Photoshop Settings -kansioista, joka on Adobe Photoshop 5.0 -kansiossa, vetämällä tiedosto Roskakoriin ja valitsemalla Ylläpito > Tyhjennä roskakori.

Kun Preferences-tiedosto on poistettu, käynnistä Photoshop-ohjelma uudelleen. Avaa sitten tämän harjoituksen valmis kuvatiedosto nähdäksesi, miten tehtävät muutokset vaikuttavat lopulliseen kuvaan.

1 Valitse Arkisto > Avaa. Etsi ja avaa Training\Lesson04 -kansio Adobe Photoshop 5.0 -sovelluskansioista tai harjoitus-CD:ltä. Valitse sitten end04.psd ja osoita Avaa.

2 Valitse tarvittaessa Näkymä > Pienennä, niin kuva pienenee, ja sen voi jättää työpöydälle työskentelyn ajaksi. Mikäli kuvaa ei haluta jättää auki, valitse Arkisto > Sulje.

Seuraavaksi avataan aloitustiedosto: valokuva, johon logo lisätään.

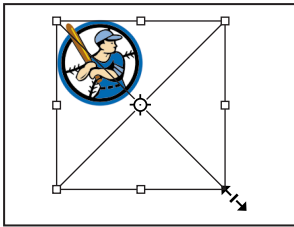
3 Valitse Arkisto > Avaa. Etsi ja avaa Lesson04-kansio, valitse Start04.psd ja osoita Avaa.

4 Valitse Arkisto > Tallenna nimellä, kirjoita nimeksi Work04.psd ja osoita Tallenna.

Adobe Illustrator -tiedoston sijoittaminen

Adobe Illustrator tiedosto voidaan avata uutena Adobe Photoshop -tiedostona, tai Illustrator-tiedosto voidaan sijoittaa kahden Sijoita-komennon avulla olemassaolevaan Photoshop-tiedostoon. Kun Illustrator-kuva avataan tai sijoitetaan, Photoshop *rasteroi* sen, jolloin siitä tulee bittikartta- eli rasterikuva.

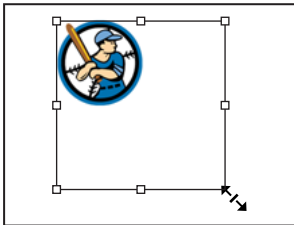
Tässä harjoituksessa käytetään Sijoita-komentoa lisäämään Illustrator-tiedosto olemassaolevaan Photoshop-kuvaan. Sijoita-komennon etuna on se, että sen avulla kuvaa voidaan skaalata niin, että se on vielä vektorikuva, jolloin skaalaus ei heikennä kuvan laatua. Sijoita-komentoa käytettäessä piirros rasteroidaan vasta sitten, kun painetaan Enter (Windows) tai Rivinvaihto (Mac OS). Jos vaihtoehtoisesti leikataan ja sijoitetaan piirros Illustratorista Photoshopiin, se tulisi rasteroituna sen kokoiseksi kuin se oli Illustrator-tiedostossa. Jos piirrosta tämän jälkeen skaalattaisiin, kuvan laatu heikkenisi.



Sijoitetun Illustrator-kuvan skaalaus



Tulos

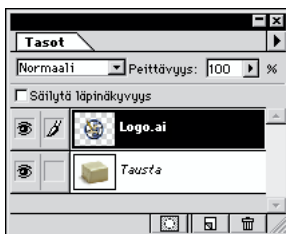


Leikatun ja sijoitetun Illustrator-kuvan skaalaus



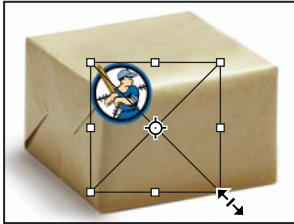
Tulos

1 Kun lahjarasian kuva on auki, valitse Arkisto > Sijoita. Valitse tiedosto Logo.ai, joka on Lesson04-kansiossa, ja osoita Sijoita. Logo avautuu rajoituspiiriin ympäröimänä, ja Photoshop luo automaattisesti kuvaan uuden Logo.ai-tason Tasot-paletissa.



2 Pidä vaihtonäppäin painettuna ja skaalaa logo sopimaan lahjarasiaan vetämällä rajoituspiiriin kulmakahvasta. (Vaihtonäppäimen painaminen säilyttää logon mittasuhteet.)

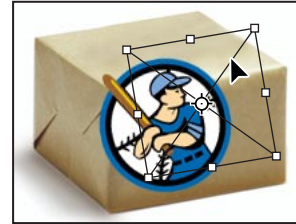
3 Vie kohdistin rajoituspiirin ulkopuolelle (kohdistin muuttuu käyräksi nuoleksi) ja pyöritä logoa hieman vastapäivään vetämällä.



Logon skaalaus



Logon pyörittäminen



Logon siirto paikoilleen

4 Vie tarvittaessa kohdistin rajoituspiirin sisälle, jolloin se muuttuu siirtokohdistimeksi (↔), siirrä logoa niin, että se sopii rasian reunojen sisälle. Käytä muita pyöritys- tai skaalaussäätöjä hienosäätöön, ja paina Enter (Windows) tai Rivinvaihto (Mac OS), niin muutokset suoritetaan ja logo rasteroidaan.

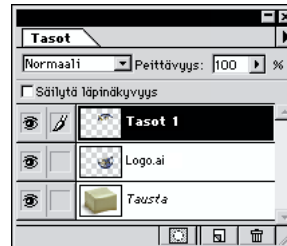
Grafiikan vääristäminen valokuvaan sopivaksi

Seuraavaksi logoa vääristetään niin, että se näyttää kiertyvän rasian kannen ja etuosan ympäri. Tätä tehostetta varten logo leikataan kahtia, sijoitetaan kumpikin puolisko omalle tasolleen ja vääristetään logon yläpuoliskoa.

1 Kun Logo.ai-taso on aktiivinen, valitse monikulmiolassotyökalu (⌘) ja osoita rasian kannen oikeata etukulmaa. Vedä seuraavaan kulmaan, osoita ja jatka vetämistä kannen ympäri osoittaen jokaista kulmaa. Suorita valinta loppuun osoittamalla aloituspistettä.



Rasian yläpuoli valittu



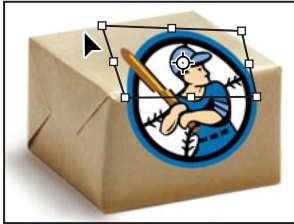
Valinta sijoitettu uudelle tasolle

2 Valitse Taso > Uusi > Taso leikatusta, niin logon yläosa leikataan Logo.ai-tasolta ja sijoitetaan omalle tasolleen. Tasot-palettiin ilmestyy uusi taso, Tasot 1. Katsele tason kuvaa kätkemällä muut kaksi tasoa osoittamalla Tasot-paletissa niiden vasemmalla puolella olevaa silmäsymbolia (👁). Näytä kaikki tasot osoittamalla uudelleen.

Seuraavaksi vääristetään logon yläosa.

3 Varmista, että Tasot 1 on aktiivinen ja valitse Muokkaus > Muunna > Vinota. Muunnospiiri avautuu logon yläosan ympärille.

4 Kokeile vetämällä rajoituspiirin kahvoja ja vääristä logoa niin, että se sopii rasian perspektiiviin. Yritä etenkin vetää vasenta yläkahvaa rasian kannen vasemman takakulman suuntaan.



Logon yläosa vääristetty
Vinota-komennolla



Tulos

💡 Peru viimeinen kahvan säätö valitsemalla *Muokkaus > Peru*. Peruuta muunnos painamalla *Esc*.

5 Kun logo näyttää taittuvan rasian yläreunan ympäri, suorita muunnos painamalla *Enter* (Windows) tai *Rivinvaihto* (Mac OS).

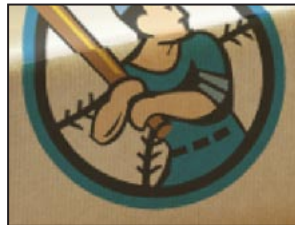
Sekoitustilojen käyttö grafiikkaan

Seuraavaksi logosta tehdään kiinteämpi osa laatikkoa käyttämällä eri sekoitustiloja kumpaankin puolikkaaseen. Ensin vaalennetaan logon yläosaa, jolloin se sopii paremmin rasian kanteen.

1 Kun Taso 1 on edelleen aktiivinen Tasot-paletissa, muuta tason peittävyudeksi 60 % ja varmista, että sekoitustilaksi on valittu Normaali. Tason peittävyden muuttaminen vaalentaa logon yläosaa ja saa sen sekoittumaan paremmin rasian kannen vaaleisiin sävyihin.



Logon yläosan normaali tila



Logon alaosan kertova tila



Tulos

Seuraavaksi logon alaosaa tummennetaan, jolloin se sekoittuu rasian etuosan varjoon.

2 Muuta Logo.ai-taso aktiiviseksi Tasot-paletissa osoittamalla, muuta peittävyudeksi 70 % ja valitse sekoitustilavalikosta Kertova. Kertova-sekoitustilan käyttö tasoon tummentaa logon alaosaa ja saa sen näyttämään siltä kuin se olisi varjossa.

3 Valitse *Arkisto > Tallenna*.

Kuvan kirjoittaminen

Seuraavaksi uusi yhdistelmäkuva valmistellaan sijoitettavaksi Illustratoriin lopullista asemointia varten. Oletusarvona, kun Adobe Photoshop tiedosto viedään toiseen ohjelmaan kuten Illustratoriin, koko kuvasta tulee läpinäkymätön, myös taustasta. Tässä projektissa Photoshop-tiedoston lahjarasia on tarkoitettu Illustrator-tiedostoon, jossa on värillinen tausta. Joten jos tiedosto kirjoitettaisiin ilman mitään säätöjä, rasian ympärillä oleva valkoinen tausta näkyisi peittävänä valkoisena alueena värillistä Illustrator-taustaa vasten.

Photoshop-velhon avulla Photoshop-kuva voidaan kirjoittaa Illustratoriin ja kätkeä sen tausta. Velhot ovat Ohje-valikon apulaisia, jotka opastavat yleisten Photoshop-tehtävien tekemisessä. Rasian kuvan taustan kätkemiseen käytetään Kirjoita läpinäkyvä kuva -velhoa, joka tunnistaa kuvan halutun osan ja muuttaa sen ulkopuoliset alueet läpinäkyviksi, kun kuva kirjoitetaan.



Sijoitettu Photoshop-tiedosto kirjoitettu tausoineen



Sijoitettu Photoshop-tiedosto, Kirjoita läpinäkyvä kuva -toiminto

Ennen Kirjoita läpinäkyvä kuva -velhon suorittamista kuvasta täytyy valita se osa, josta tehdään läpinäkyvä. Work04.psd-tiedostosta valitaan rasian ympärillä oleva valkoinen tausta.

- 1 Valitse Tasot-paletista Tausta, niin se muuttuu aktiiviseksi.
- 2 Valitse monikulmiolassotyökalu ja vedä valinta rasian ympäri. Valitse sitten Valinta > Käänteinen, niin rasian ympärillä oleva tausta valitaan.



Rasian valitseminen monikulmiolassotyökalulla



Rasia valittu



Tausta valittu komennolla Valinta > Käänteinen

Seuraavaksi suoritetaan velho, joka käyttää valintatauluja tiedoston kirjoittamisprosessin vaiheissa.

3 Valitse Ohje > Kirjoita läpinäkyvä kuva.

4 Valitse ensimmäisessä valintataulussa toinen vaihtoehto osoittamaan, että läpinäkyväksi muutettava alue on jo valittu. Osoita sitten Seuraava.

5 Valitse seuraavassa valintataulussa Tulosta ja osoita Seuraava.

6 Hyväksy kolmannessa valintataulussa Photoshop EPS -oletustiedostomuoto ja oletustiedostonimi ja osoita Tallenna.

7 Valitse EPS Asetukset -valintataulussa Esikatselu-vaihtoehdoksi TIFF (8 bittiä/pikseli) Windowsissa tai Mac OS (8 bittiä/pikseli) Mac OS:ssä ja osoita OK.

Huomaa: Jos EPS-tiedosto TIFF-esikatselun kanssa sijoitetaan Adobe Illustratoriin, velhon luoma läpinäkyvyys ei näy oikein. Tämä näyttö vaikuttaa vain esikatseluun näytössä; kun kuva tulostetaan PostScript® -tulostimelle, velhon läpinäkyviksi määrittämät alueet ovatkin läpinäkyviä.

8 Osoita viimeisessä valintataulussa Lopeta.

Huomaa, että nyt työpöydällä on auki kaksi tiedostoa: Work04 ja Export Wizard Work04 (Windows) tai Export Assistant Work04 (Mac OS). Koska Work04-tiedosto on valmis, se voidaan sulkea. Älä kuitenkaan tallenna tiedostoa, sillä Kirjoita läpinäkyvä kuva -velho yhdistää tiedoston tasot tiedoston kirjoittamisen valmistelun yhtenä vaiheena. Jos tiedoston tämä versio tallennetaan, menetetään alkuperäisen tiedoston erilliset tasot.

9 Kun Work04.psd-tiedosto on aktiivinen, valitse Arkisto > Sulje.

10 Osoita valintataulussa Älä tallenna -valintaa.

Viimeinen vaihe Photoshop-tiedoston valmistelussa painettuun värijulkaisuun siirtoa varten on muuttaa kuva CMYK-väritilaan, jotta se tulostuu oikein neliväriprosessiväreillä. Kuvan väritila voidaan muuttaa Tila-komennolla.

Huomaa: Lisätietoja väritiloista on luvussa 4, ”Väritilan valinta,” Adobe Photoshop -käyttöoppaassa.

11 Kun Export Wizard Work04 (Windows) tai Export Assistant Work04 (Mac OS) -ikkuna on aktiivinen, valitse Kuva > Tila > CMYK.

12 Valitse Arkisto > Tallenna.

Rasia ja logo -kuva on nyt täysin valmis ja valmis sijoitettavaksi Adobe Illustrator -sommitelmaan. Jos käytettävissä on Illustrator, yritä sijoittaa kirjoitettu kuva Mailer.ai-tiedostoon, joka on Lesson04-kansiossa.

Kokeilu omin päin

Nyt kun Illustrator-piirroksen ja Photoshop-kuvan yhdistämisen perusvaiheet on opittu, voidaan kokeilla logon lisäämistä uuteen Photoshop-kuvaan.

1 Etsi ja avaa Lesson04-kansio. Valitse sitten Cap.psd tai Cup.psd ja osoita Avaa.



2 Valitse Arkisto > Sijoita. Valitse Logo.ai.tiedosto ja osoita Sijoita.

Kokeile sitten tässä esitettyjä menetelmiä grafiikan yhdistämiseksi Photoshop-kuviin. Lisätietoja grafiikan ja Photoshop-kuvien yhdistämisestä on *Adobe Photoshop -käyttöoppaassa*.

Tämä harjoitus on ote Adobe Photoshop Classroom in a Book -kirjasta, joka on osa Adoben grafiikka- ja julkaisuohjelmistojen virallista koulutussarjaa. Sarja, jonka on julkaissut Adobe Press, on saatavana useilla kielillä. Ostotietoja antaa Macmillan Publishing osoitteessa <http://mcp.com> tai puhelinnumerossa +1-800-428-5331.



Adobe, Adobe-logo, Adobe Photoshop, Adobe Illustrator, Photoshop ja PostScript ovat Adobe Systems Incorporated -yhtiön tavaramerkkejä, jotka saattavat olla rekisteröityjä joillain oikeustoimialueilla. Windows on Microsoft Corporationin rekisteröity tavaramerkki Yhdysvalloissa ja muissa maissa. Mac on Apple Computer, Inc. -yhtiön tavaramerkki, joka on rekisteröity Yhdysvalloissa ja muissa maissa. © 1998 Adobe Systems Incorporated. Kaikki oikeudet pidätetään.